



🌱 **REPORTE DE SOSTENIBILIDAD 2023** 🌱
**DE CORPORACIÓN PRODESARROLLO
DEL NORTE DE LA SABANA
(PRODENSA)**

ÍNDICE

1. CARTA DEL DIRECTOR

2. SOBRE NUESTRO REPORTE

3. ¿QUIÉNES SOMOS?

4. NUESTRO ENFOQUE EN SOSTENIBILIDAD

5. NUESTRA GESTIÓN ECONÓMICA

6. NUESTRA GESTIÓN AMBIENTAL

7. NUESTRA GESTIÓN SOCIAL

8. ÍNDICE DE CONTENIDOS GRI

1



CARTA DEL DIRECTOR

5



NUESTRA GESTIÓN ECONÓMICA

2



SOBRE NUESTRO REPORTE

6



NUESTRA GESTIÓN AMBIENTAL

3



¿QUIÉNES SOMOS?

7



NUESTRA GESTIÓN SOCIAL

4



NUESTRO ENFOQUE EN SOSTENIBILIDAD

8



ÍNDICE DE CONTENIDOS GRI



En homenaje al Cabo Jhon Diaz, Bombero Voluntario Municipio de Sopó

1

CARTA DEL DIRECTOR

CARTA DEL DIRECTOR

(Contenido 2-22)

1. CARTA DEL DIRECTOR

Contenido 2-22: Declaración sobre la estrategia de desarrollo sostenible

Apreciados todos,

Me siento honrado al tener la oportunidad de dirigirme a Uds. con el objetivo de presentar el reporte de nuestras actividades **PRODENSA** correspondientes al año 2023, que sin duda alguna fue un período de tiempo retador y desafiante a nivel mundial y a nivel de país.

Los múltiples conflictos reconocidos y aquellos no tan visibles, ponen en vilo el éxito de nuestra especie humana, en épocas de guerra es la razón humana la que se pone en tela de juicio. Conflictos entre países, conflictos internos, conflictos mentales, comerciales, sociales y conflictos con los recursos naturales y los ecosistemas. No es un mundo fácil, todo parece indicar que vamos por un camino insostenible en el tiempo y es justamente por ello que la labor que lidera nuestra Corporación **PRODENSA** acompañada de sus empresas, sus aliados y muy especialmente a sus grupos de interés representa algo que no parece tan común en estas épocas y que se conoce como **ESPERANZA**.

Todos y cada uno de nuestros programas nacen de necesidades y oportunidades identificadas en nuestro territorio, en esta Sabana Centro que llevamos en el alma y por la cual trabajamos con motivación y compromiso cada día. El Equipo **PRODENSA** trabaja como las abejas de manera incansable para que no se deteriore más ese delicado equilibrio entre desarrollo y calidad de vida porque realmente parece que su relación fuera inversa, es decir que a mayor desarrollo menor calidad de vida.

Los miles de niños que hoy aprenden y ponen en práctica sus conocimientos en la gestión de residuos, las miles de toneladas que hoy se suman al concepto de economía circular con sentido social, las centenares de familias beneficiadas con el trueque de residuos por beneficios para todos, las miles de personas que hoy entran en conciencia de que no estamos actuando correctamente y que debemos actuar como es debido; todas esas imágenes que representan la realidad contrastan con los conflictos mencionados al inicio de este texto y se orientan de manera práctica y decidida hacia la **SOSTENIBILIDAD** y con ello a mejorar la calidad de vida de quienes hoy habitamos nuestra sabana y hacia futuras generaciones.

Gracias a nuestras Empresas, gracias a quienes confían en nuestro trabajo, gracias a la comunidad y a los diferentes actores que nos alientan a continuar adelante, gracias nuestros aliados, gracias a todas esas personas e instituciones que piensan como nosotros que aún hay mucho por hacer y que si es posible construir entre todos un mundo mejor cada día, que si es posible trabajar **UNIDOS POR UN PAISAJE SOSTENIBLE**, gracias a la naturaleza que nos motiva con sus avances y su belleza y finalmente gracias al maravilloso Equipo **PRODENSA** sin el cual no lograríamos darle forma concreta a todo lo que hacemos.

Continuaremos adelante con todo nuestro compromiso y energía sembrando sonrisas, buenas prácticas, alianzas, mejores ecosistemas y seres humanos porque estamos convencidos de que somos Sostenibilidad, somos cada vez mas parte de la solución y cada vez menos parte del problema.

Contamos con Uds. y Uds. cuentan con su **PRODENSA**.

Gracias,

Juan Carlos Vélez

8. ÍNDICE DE CONTENIDOS GRI



2

SOBRE NUESTRO REPORTE

ÍNDICE

1. CARTA DEL DIRECTOR

2. SOBRE NUESTRO REPORTE

3. ¿QUIÉNES SOMOS?

4. NUESTRO ENFOQUE EN SOSTENIBILIDAD

5. NUESTRA GESTIÓN ECONÓMICA

6. NUESTRA GESTIÓN AMBIENTAL

7. NUESTRA GESTIÓN SOCIAL

8. ÍNDICE DE CONTENIDOS GRI

SOBRE NUESTRO REPORTE

(Contenido 2-2, Contenido 2-3, Contenido 2-4)

Contenido 2-2: Entidades incluidas en la presentación de informes de sostenibilidad

Contenido 2-3: Periodo objeto del informe, frecuencia y punto de contacto

Este informe fue construido teniendo en cuenta la participación de nuestros grupos de interés en relación con nuestros programas sociales y ambientales de nuestra Corporación Pro Desarrollo del Norte de la Sabana, en adelante Prodensa.



Figura 1: Grupos de Interés.

Contenido 2-4: Actualización de la información

Teniendo en cuenta que este es el segundo informe de sostenibilidad bajo estándares GRI, la información será actualizada en cada una de los contenidos correspondientes bajo lo que identificamos como temas materiales para el año 2023.



3

¿QUIÉNES SOMOS?

ÍNDICE

1. CARTA DEL DIRECTOR

2. SOBRE NUESTRO REPORTE

3. ¿QUIÉNES SOMOS?

4. NUESTRO ENFOQUE EN SOSTENIBILIDAD

5. NUESTRA GESTIÓN ECONÓMICA

6. NUESTRA GESTIÓN AMBIENTAL

7. NUESTRA GESTIÓN SOCIAL

8. ÍNDICE DE CONTENIDOS GRI

(Contenido 2-1, Contenido 2-6)

Contenido 2-1: Detalles organizacionales

Somos la Corporación Pro Desarrollo del Norte de la Sabana Prodensa, Somos una entidad privada Sin Ánimo de Lucro que ayuda a Organizaciones y a personas a encontrar soluciones a sus necesidades a través de nuestras redes de colaboración para lograr bienestar, prosperidad y sostenibilidad construyendo una región. Gracias a la Alianza empresarial de la región.

Estamos ubicados en el municipio de sopó ´pero tenemos influencia en los municipios de sabana centro que son: Cajicá, Chía, Cogua, Cota, Gachancipá, Nemocón, Sopó, Tabio, Tenjo, Tocancipá y Zipaquirá.



Figura 2: Mapa de Sabana Centro



ÍNDICE

1. CARTA DEL DIRECTOR

2. SOBRE NUESTRO REPORTE

3. ¿QUIÉNES SOMOS?

4. NUESTRO ENFOQUE EN SOSTENIBILIDAD

5. NUESTRA GESTIÓN ECONÓMICA

6. NUESTRA GESTIÓN AMBIENTAL

7. NUESTRA GESTIÓN SOCIAL

8. ÍNDICE DE CONTENIDOS GRI

Nuestra sede principal está ubicada en el centro del municipio de sopó donde se encuentra ubicada la dirección y los colaboradores administrativos, la mayor parte de colaboradores se concentra en el área operativa y están ubicados en siete (7) centros de acopio en algunas de nuestras empresas asociadas y aliadas, además contamos con una segunda sede donde se llevan los residuos que se hacen de las recolecciones de la unidad ambiental, la cual está ubicada en el ecoparque sabana de la Fundación Parque Jaime Duque en el municipio de Tocancipá, donde se realiza la gestión integral de los mismos y funciona también como aula ambiental para desarrollar acciones de nuestra escuela social y ambiental.

Nuestra Misión

Somos una Corporación Empresarial apolítica, sin ánimo de lucro de la región Sabana Centro cuyo objetivo es desarrollar comunidad de manera sostenible, no asistencialista, en línea con los programas de Responsabilidad Social de las Empresas; gestionando iniciativas de integración y mejores prácticas que favorezcan el desarrollo, creando puentes de comunicación y participación con los diferentes grupos de interés con foco en las áreas de Educación, Emprendimiento Gestión Ambiental e Innovación.

Nuestra Visión

En el año 2025 Prodensa será reconocida en la Sabana Centro como una CORPORACIÓN EMPRESARIAL SOSTENIBLE, enfocada a dar solución de las necesidades de los grupos de interés presentes en la región, siendo articuladores entre los diferentes actores y las necesidades detectadas, logrando innovación social, económica y ambiental.

Nuestras Líneas de Acción

REPRESENTACIÓN EMPRESARIAL



PROGRAMAS SOCIALES



PROGRAMAS AMBIENTALES



Desde Prodensa representamos al sector productivo en los diferentes escenarios con entidades públicas y privadas como consejos, comités, entre otros, identificando necesidades y oportunidades donde podamos articularnos con los diferentes integrantes de nuestros grupos de interés para desarrollar programas sociales y ambientales por la sostenibilidad y el desarrollo de la comunidad.

Nuestros Valores Corporativos



Cooperación

Entre las empresas, la comunidad y los diferentes grupos de interés.



Compromiso con la Región

Objetivo permanente desarrollar comunidad.



Transparencia

Claridad y apertura en la comunicación permanente.



Sentido de Pertenencia

Cuidado y preocupación por la región.

ÍNDICE

1. CARTA DEL DIRECTOR

2. SOBRE NUESTRO REPORTE

3. ¿QUIÉNES SOMOS?

4. NUESTRO ENFOQUE EN SOSTENIBILIDAD

5. NUESTRA GESTIÓN ECONÓMICA

6. NUESTRA GESTIÓN AMBIENTAL

7. NUESTRA GESTIÓN SOCIAL

8. ÍNDICE DE CONTENIDOS GRI

“Estamos orgullosos de ser parte de una corporación que trabaja por el desarrollo sostenible y el desarrollo de la comunidad, por eso, expresamos nuestros valores en todas nuestras acciones con nuestra Familia Prodensa y con nuestros grupos de interés”.

Nuestras Empresas Asociadas



Con los aportes de nuestras empresas asociadas contribuimos al desarrollo sostenible de nuestra región y al desarrollo de la comunidad.

GRACIAS por sus aportes para ayudarnos a construir una **MEJOR REGIÓN**

Contenido 2-6: Actividades, cadena de valor y otras relaciones comerciales

Nuestros programas Sociales y Ambientales



ÍNDICE

1. CARTA DEL DIRECTOR

2. SOBRE NUESTRO REPORTE

3. ¿QUIÉNES SOMOS?

4. NUESTRO ENFOQUE EN SOSTENIBILIDAD

5. NUESTRA GESTIÓN ECONÓMICA

6. NUESTRA GESTIÓN AMBIENTAL

7. NUESTRA GESTIÓN SOCIAL

8. ÍNDICE DE CONTENIDOS GRI



Nuestros programas sociales y ambientales tienen el objetivo de promover la participación de los diferentes integrantes de nuestros grupos de interés tanto desde lo público como lo privado para incidir colaborativamente en el desarrollo sostenible de la región y sus comunidades.

Dentro de cada uno de los 10 programas se contemplan los objetivos de desarrollo sostenible que se quieren alcanzar desde nuestros programas y con la participación de los diferentes integrantes de nuestros diferentes grupos de interés acorde con la planeación estratégica de Prodensa, la identificación de los temas materiales y el conocimiento de las necesidades y oportunidades a través de los diferentes diagnósticos de región.

Uno de los principales objetivos de desarrollo sostenible (ODS) es el 17; Alianzas para lograr los objetivos ya que Prodensa tiene un papel fundamental en la articulación de actores tanto desde lo público como desde lo privado en torno al logro del desarrollo sostenible de nuestra región.

Nuestra cadena de suministro

Desde las diferentes áreas de Prodensa se requieren diversos tipos de servicios por parte de nuestros proveedores; en nuestra unidad ambiental se requieren servicios logísticos para el transporte y gestión integral de los residuos de los diferentes clientes, desde lo social proveedores de cursos, talleres y programa y detalles, entre otros, para nuestros clientes y voluntarios y desde lo administrativo elementos que atiendan las necesidades de nuestras sedes, la dotación, la seguridad y salud de nuestros colaboradores siempre buscando establecer alianzas con proveedores de nuestra zona de influencia o en condición de vulnerabilidad para favorecer y dinamizar la economía de la región



119

Proveedores Beneficiados

Nuestros clientes

Son empresas y/o entidades que han tomado la decisión de asociarse y/o contratar servicios ambientales y/o administrativos y/o donar sus residuos aprovechables para hacer una gestión integral de los mismos, siendo responsables con el ambiente y trabajando unidos por la sostenibilidad de la región.

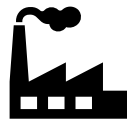
También son todos los integrantes de nuestros diferentes grupos de interés que creen que participando activamente en nuestros programas inciden en los cambios de comportamiento de la comunidad y de esta manera colaborativamente lograr no solo el cumplimiento de nuestra gran misión sino incidir en tener un planeta más sostenible para esta generación y las próximas.

Nuestros clientes son lo más importante para Prodensa, porque cada cliente, es decir, cada integrante de nuestros diferentes grupos de interés, es una persona que a su vez nos puede ayudar a multiplicar nuestras acciones a partir de la experiencia brindada por nuestros servicios y/o programas que tienen la finalidad de incidir en los cambios de hábitos y comportamientos por alcanzar los objetivos de desarrollo sostenible según nuestra planeación estratégica para incidir en una mejor región.



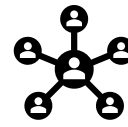
28

Instituciones Educativas



120

Empresas Aliadas



14

Empresas Asociadas



45

Emprendedores



65.000

Comunidad



20

Fundaciones y Entidades

GOBIERNO CORPORATIVO

(Contenido 2-9)

Contenido 2-9: Estructura de gobernanza y composición

Nuestro máximo gobierno lo compone la Junta Directiva, cuyos representantes son elegidos por nuestras empresas asociadas para que los representen en Prodena, esta junta se reúne periódicamente y es allí donde se presentan los planes, programas y presupuestos para ser discutidos y aprobados en cumplimiento de nuestra gran misión de desarrollar comunidad de manera sostenible.

Junta Directiva

PRINCIPALES

PRODUCTORES DE ENVASES FARMACÉUTICOS S.A.S PROENFAR

Presidente

BEL-STAR S.A.

Vicepresidente

COMPAÑÍA COLOMBIANA DE CERÁMICA S.A.S

Secretario

SUPLENTES

MOLSABANA S.A.S

ALPINA PRODUCTOS ALIMENTICIOS S.A.

VITALIS S.A. C.I.

1. CARTA DEL DIRECTOR

2. SOBRE NUESTRO REPORTE

3. ¿QUIÉNES SOMOS?

4. NUESTRO ENFOQUE EN SOSTENIBILIDAD

5. NUESTRA GESTIÓN ECONÓMICA

6. NUESTRA GESTIÓN AMBIENTAL

7. NUESTRA GESTIÓN SOCIAL

8. ÍNDICE DE CONTENIDOS GRI

POLÍTICAS Y CUMPLIMIENTO

(Contenido 2-27)

Contenido 2-27: Cumplimiento de la legislación y las normativas



Figura 6: Foto municipio de Sopó.

Prodensa es responsable y se preocupa por los impactos que puedan afectar el buen funcionamiento del negocio, es importante minimizar el riesgo con negocios rentables y sostenibles. Nos enfocamos en brindar asesoría para la buena gestión, perdurabilidad y cumplimiento legal de Prodensa y de las empresas a las cuales les brindamos asesoría en temas administrativos.

Se garantiza el pago de obligaciones tributarias, comerciales, con clientes y proveedores de acuerdo con las leyes establecidas como entidad sin ánimo de lucro.

Prodensa cumple con los derechos de autor y licencias de Software en todos los equipos utilizados en la Corporación, además de contar con los permisos de los derechos de imagen de los participantes de nuestros programas para nuestros diferentes canales de comunicación internos y externos.

1. CARTA DEL DIRECTOR

2. SOBRE NUESTRO REPORTE

3. ¿QUIÉNES SOMOS?

4. NUESTRO ENFOQUE EN SOSTENIBILIDAD

5. NUESTRA GESTIÓN ECONÓMICA

6. NUESTRA GESTIÓN AMBIENTAL

7. NUESTRA GESTIÓN SOCIAL

8. ÍNDICE DE CONTENIDOS GRI



4

NUESTRO ENFOQUE EN SOSTENIBILIDAD

NUESTROS GRUPOS DE INTERÉS

(Contenido 2-29)

Contenido 2-29: Enfoque para la participación de los grupos de interés

Nuestros aliados

Prodensa es una corporación de origen empresarial, fundada por algunas empresas de la región, las cuales hoy hacen parte de nuestras empresas asociadas con el objetivo de promover el desarrollo sostenible de la región, contribuyendo con sus aportes voluntarios para fortalecer nuestros programas sociales y ambientales para alcanzar este objetivo.



Figura 7: Grupos de Interés.

Prodensa se encuentra en el centro siendo un eje articulador entre todos los grupos de interés, participando activamente en diferentes tipos de comités, consejos, ferias, cumbres, entre otros, tanto desde el sector público como el privado, buscando identificar necesidades y oportunidades para trabajar colaborativamente por el desarrollo sostenible de la región y sus comunidades.

Dentro de nuestros grupos de interés destaca la alianza con la Fundación Parque Jaime Duque y la Universidad Militar ya que actualmente se desarrollan varios proyectos por el desarrollo sostenible en conjunto como son: **Unidos por un Paisaje Sostenible. Ecotrueque y Somos Conservación.**

Para lograr nuestro gran objetivo de promover el desarrollo sostenible continuamos con la adecuación de las instalaciones de nuestra escuela social y ambiental ubicada en las instalaciones del Ecoparque en la Fundación Parque Jaime Duque con la ayuda de nuestra empresa aliada Hecap de automatización industrial ubicada en el municipio de Zipaquirá.

ANÁLISIS DE MATERIALIDAD

(Contenido 3-1, Contenido 3-2)

Contenido 3-1: Proceso de determinación de los temas materiales

Para realizar el análisis de materialidad se siguió un proceso con los líderes de las áreas de la corporación (dirección, ambiental, social, recursos humanos, seguridad y salud en el trabajo) y con la asesoría de expertos externos para identificar la priorización, encontrando los siguientes temas materiales:

- Circularidad
- Conservación y Restauración
- Ambiente Laboral
- Desarrollo Social
- Articulación Empresarial



Figura 8 Jornada de Voluntariado



Figura 9: Escuela Social y Ambiental en el Programa del Adulto Mayor



Figura 10: Taller Huertas urbanas para Primera Infancia en empresas



Figura 11: Prodensa apoyando la carrera sueños en construcción



5

NUESTRA GESTIÓN ECONÓMICA

DESEMPEÑO ECONÓMICO

(Estándar 201 (2016), Contenido 201-1)

Estándar 201 (2016): Desempeño Económico

Contenido 3-3: Gestión de temas materiales

Prodensa es una entidad sin ánimo de lucro cuyo objeto social es procurar el desarrollo social y económico de la comunidad a través de sus diferentes programas en los municipios de sabana centro.

Nuestros estados financieros se preparan de acuerdo con las normas de contabilidad y de información financiera para PYMES aceptadas en Colombia y acorde con las normas internacionales.

Desde la Junta Directiva que es nuestro gobierno corporativo se presentan los proyectos, planes y/o programas para estudio y es allí donde se discute y aprueba la mejor disposición de los recursos teniendo en cuenta el cumplimiento de nuestra gran misión de promover el desarrollo sostenible de nuestra región.

Ingresos
\$8.828.899,951

Los ingresos de Prodensa principalmente provienen de las operaciones de la unidad ambiental, aportes de las empresas asociadas, servicios de back office para empresas de la región, proyecto cucharitas que apoya a mujeres cabeza de hogar y programas del área de responsabilidad social.

Egresos
\$8.282.596.214

Los egresos están relacionados con los salarios, beneficios a empleados, pagos a proveedores, pagos al gobierno e inversiones en la comunidad.

Excedentes
\$546.303.745

La diferencia entre ingresos y egresos nos genera los excedentes de la operación del año 2023 los que directamente se invierten para el desarrollo de nuestros diferentes programas garantizando los recursos financieros para el cumplimiento de nuestra gran misión de promover el desarrollo de comunidad de manera sostenible.

Los programas de la corporación donde se prioriza la inversión son los relacionados con; gestión ambiental, programas sociales y la escuela de formación social y ambiental de Prodensa y el fortalecimiento interno de nuestra corporación.

ÍNDICE

1. CARTA DEL DIRECTOR

2. SOBRE NUESTRO REPORTE

3. ¿QUIÉNES SOMOS?

4. NUESTRO ENFOQUE EN SOSTENIBILIDAD

5. NUESTRA GESTIÓN ECONÓMICA

6. NUESTRA GESTIÓN AMBIENTAL

7. NUESTRA GESTIÓN SOCIAL

8. ÍNDICE DE CONTENIDOS GRI



Figura 12: Entrega certificación Responsabilidad Social



Figura 13: Feria ambiental en Tocancipa



Figura 14: Bodega de Residuos con Propósito en FPJD

Para el 2023 resaltan inversiones en la Escuela Social Ambiental, programas sociales y ambientales, asesorías con Fenalco para obtener certificación en responsabilidad social, asesorías para lograr la certificación en las diferentes normas de calidad y las nuevas contrataciones del personal operativo por incremento en la gestión de residuos de la unidad ambiental.

ÍNDICE

1. CARTA DEL DIRECTOR

2. SOBRE NUESTRO REPORTE

3. ¿QUIÉNES SOMOS?

4. NUESTRO ENFOQUE EN SOSTENIBILIDAD

5. NUESTRA GESTIÓN ECONÓMICA

6. NUESTRA GESTIÓN AMBIENTAL

7. NUESTRA GESTIÓN SOCIAL

8. ÍNDICE DE CONTENIDOS GRI

GESTIÓN DEL TALENTO

(Contenido 201-3)

Contenido 201-3: Obligaciones del plan de beneficios definidos y otros planes de jubilación (fondos de pensiones)

FONDOS DE PENSIONES

En nuestra corporación garantizamos el pago de la seguridad social a nuestros colaboradores para garantizar que puedan acceder a los planes de jubilación establecidos por el estado por medio del pago a los diferentes fondos de pensiones suministrados por ellos sobre una base del 12% que le corresponde al empleador y 4% correspondiente al colaborador.

Durante el año 2023 hicimos un aporte de \$ **223.898.987** en cumplimiento de las normas laborales vigentes para nuestros colaboradores.



Figura 15: Equipo Prodensa



6

NUESTRA GESTIÓN AMBIENTAL

ÍNDICE

1. CARTA DEL DIRECTOR

2. SOBRE NUESTRO REPORTE

3. ¿QUIÉNES SOMOS?

4. NUESTRO ENFOQUE EN SOSTENIBILIDAD

5. NUESTRA GESTIÓN ECONÓMICA

6. NUESTRA GESTIÓN AMBIENTAL

7. NUESTRA GESTIÓN SOCIAL

8. ÍNDICE DE CONTENIDOS GRI

Tema no Gri Circularidad

Desde nuestro programa Sinergia Ambiental le damos la mayor importancia al tema de circularidad como modelo de producción y consumo que implica reducir, reutilizar y reciclar los materiales y productos existentes durante el mayor tiempo posible, dándoles una segunda oportunidad, evitando que vayan a rellenos sanitarios, gestionando una ruta integral responsable y promoviendo el desarrollo de nuevos productos desde la industria hasta los pequeños emprendedores para dinamizar la economía local y regional.

En Prodensa creemos que “La Basura no existe, existen los Residuos” con este lema motivamos la participación de los diferentes integrantes de nuestros grupos de interés en nuestros diferentes programas con el objetivo de trabajar articuladamente con otros actores desde los sectores públicos y privados por el alcance de los objetivos de desarrollo sostenible planteados según nuestra estrategia de sostenibilidad.

Estamos seguros que la educación ambiental es una herramienta transformacional para los diferentes participantes en nuestros programas, haciendo énfasis en la importancia de la circularidad por medio de estrategias lúdicas e innovadoras de aprendizaje, donde resaltamos la importancia de darle una segunda oportunidad a los residuos y que estos pueden ser parte nuevamente en la cadena productiva, convirtiéndose en nuevos productos, ahorrando recursos tan importantes como; el agua, la madera y la energía. También a nivel empresarial pueden ser parte de encadenamientos productivos generados sinergias entre las empresas de la región en búsqueda de la tan anhelada sostenibilidad.

Durante el 2023 algunos emprendedores y entidades de la región se vieron apoyados con residuos aprovechables que gestionamos en nuestra Bodega con Propósito, convirtiéndolos en nuevas creaciones o productos que pueden comercializar y que tienen el objetivo de dinamizar la economía de la región y la favorecer la calidad de vida de sus habitantes.

La generación de recursos a través de la gestión integral de residuos por parte de nuestra unidad ambiental permite además apoyar nuestros diferentes programas sociales favoreciendo el desarrollo de la comunidad en el cumplimiento de nuestra gran misión.

¿Qué hemos logrado?

ÍNDICE

1. CARTA DEL DIRECTOR



1.487

Personas impactadas por la implementación de la Escuela Ambiental – Comunidad Empresarial. Los temas abordados fueron sensibilizaciones frente a la importancia de la economía circular, disposición adecuada de residuos, código de colores y cambio climático.

2. SOBRE NUESTRO REPORTE



53.486
KG

Toneladas de residuos (aprovechables, especiales, peligrosos) gestionados por medio de las recolecciones a empresas, entidades y de los programas **Somos Conservación y Ecotruque**.

3. ¿QUIÉNES SOMOS?



1

Comité de Economía Circular el cual se adelanta semanalmente en Prodensa y se formulan proyectos de Economía Circular con aliados estratégicos como **HECAP** para el desarrollo de proyectos que brinden soluciones a empresas para optimizar el ciclo de vida de los productos extendiendo su vida útil, asegurando su aprovechamiento y reduciendo la extracción de materias primas del medio ambiente. Dentro del comité se llevan a cabo los siguientes proyectos:

4. NUESTRO ENFOQUE EN SOSTENIBILIDAD

5. NUESTRA GESTIÓN ECONÓMICA



RECIPULGAS

iniciativa que busca alargar la vida útil de ciertos materiales y equipos, dándoles una segunda oportunidad, provenientes de los residuos post-industriales que llegan a la bodega de Prodensa para reincorporarlos en el mercado evitando los procesos de reciclaje, la región.

6. NUESTRA GESTIÓN AMBIENTAL

14

Participantes
Kilogramos de material reincorporado en el mercado.

7. NUESTRA GESTIÓN SOCIAL



3.779

Incremento económico por su comercialización comparado a la comercialización convencional.

80%

8. ÍNDICE DE CONTENIDOS GRI

ÍNDICE

1. CARTA DEL DIRECTOR

2. SOBRE NUESTRO REPORTE

3. ¿QUIÉNES SOMOS?

4. NUESTRO ENFOQUE EN SOSTENIBILIDAD

5. NUESTRA GESTIÓN ECONÓMICA

6. NUESTRA GESTIÓN AMBIENTAL

7. NUESTRA GESTIÓN SOCIAL

8. ÍNDICE DE CONTENIDOS GRI



- Uso de energías alternativas para su sistematización. Sistema fotovoltaico para el uso de la energía solar en el proceso de sistematización de riego.



TUBI-VERO

Este proyecto en desarrollo busca tecnificar y optimizar los procesos de propagación de material vegetal nativo destinado a acciones de restauración de áreas degradadas. Tubi-vero consta de un módulo de 18 m² fabricado con materiales de larga duración y fácil montaje.

1.800 plantas nativas de capacidad por año en sus fases de germinación y desarrollo.

Estos módulos pueden ser utilizados como; viveros comunitarios o de empresas para la propagación sostenible de especies nativas, haciendo participe a las comunidades.

Tubi-vero destaca por ser un modelo que aplica los criterios de economía circular en la propagación de material vegetal teniendo en cuenta:

- Uso eficiente del agua. Empleando sistemas de recolección de aguas lluvia como principal fuente de riego.
- Eliminación del uso de bolsas plásticas. Usando materiales de rehúso provenientes de los residuos posindustriales (tubos de PVC, mangueras, etc.)

TUBI-POSTES

Es un pilotaje sobre la elaboración de postes a partir de tubos de PVC reciclados de diferentes aliados de Prodensa, los cuales se rellenan con botellas PET que contienen a su vez residuos de empaques de papas y otros materiales plásticos que no se pueden reincorporar a la cadena de producción. Su fin será el aislamiento de ecosistemas protegidos o áreas en proceso de rehabilitación ecológica, así como para la estabulación de sistemas productivos pecuarios.

40 Tubi-postes elaborados los cuales están en proceso de evaluar su funcionalidad en campo

Tema no Gri

Restauración y Conservación



Figura 16: Siembra arboles nativos en la empresa Corona, planta Sopó

Desde Prodensa estamos seguros que la restauración y conservación ecológica es uno de los pilares fundamentales para la sostenibilidad ambiental de la región a través de nuestro programa Sinergia Ambiental y para lograrlo nos unimos con aliados estratégicos como la **Fundación Parque Jaime Duque** y la **Universidad Militar** en la Mesa de Restauración Participativa cuyo objetivo es convocar aliados estratégicos en el territorio integrantes de entidades públicas y privadas, sumando esfuerzos por la regeneración ecosistémica de la región partiendo del conocimiento de la biodiversidad propia de la región promoviendo su conservación, involucrando activamente la participación de los aliados y la comunidad en torno a la iniciativa **“Unidos por un Paisaje Sostenible”** para que participativamente los actores involucrados sean corresponsables de esta iniciativa que promueve la calidad de vida y el bienestar en armonía con la comunidad y los ecosistemas para una región más sostenible.

¿Qué hemos logrado?



776

Participantes en diferentes encuentros con el objetivo de promover la estrategia Unidos por Un Paisaje Sostenible con la Car, Resnatur, colegios, administraciones municipales, Encuentro Todos Somos Paramo, Ferias ambientales y congresos.

ÍNDICE

1. CARTA DEL DIRECTOR

2. SOBRE NUESTRO REPORTE

3. ¿QUIÉNES SOMOS?

4. NUESTRO ENFOQUE EN SOSTENIBILIDAD

5. NUESTRA GESTIÓN ECONÓMICA

6. NUESTRA GESTIÓN AMBIENTAL

7. NUESTRA GESTIÓN SOCIAL

8. ÍNDICE DE CONTENIDOS GRI



200 Árboles para jornada de siembra para intervención del Humedal Rupestre en el Municipio de Facatativá en el Marco del Programa “Padrinos del Humedal” con la empresa Corona.

200 Árboles para jornada de siembra para la planta de Cementos Tequendama en el municipio de Suesca en la celebración de la semana ambiental.



1 visita al vivero Bosque Nativo en el municipio de Tausa para reconocer las especies propagadas de alta montaña fortaleciendo los conocimientos en procesos de restauración ecológica



1 visita al predio de Prodensa en el municipio de Suesca para el reconocimiento de las condiciones ambientales para evaluar las alternativas de manejo del área (48 Hect.) para el proyecto Bosque Piedra la Ternera que busca la restauración de las áreas degradadas por procesos de erosión y presencia de



568 árboles para la compensación ambiental para la empresa Jerónimo Martins en el marco del cumplimiento de sus obligaciones ambientales y en apoyo al proceso de restauración ecológica dentro de la reserva Ecoparque Sabana de la Fundación Parque Jaime Duque.



7

NUESTRA GESTIÓN SOCIAL

COMUNIDADES LOCALES

(Estándar 413 (2016), Contenido 413-1, Contenido 413-2)

Estándar 413 (2016): Comunidades locales

El desarrollo de la comunidad es uno de nuestros principales objetivos como corporación y para lograrlo contamos con diferentes programas sociales y ambientales en articulación con nuestros diferentes grupos de interés promoviendo la participación de todos sus integrantes.

Dentro de los programas se contemplan los siguientes:

Acompaña un Colegio

Donde se identifican las necesidades y oportunidades de las diferentes instituciones educativas a partir de la participación en los consejos directivos y/o interacciones con las diferentes instituciones educativas de la región para coordinar acciones articuladas con nuestros diferentes grupos de interés en beneficio de estas.

¿Qué hemos logrado?



32

Participaciones en consejos Directivos Colegios Públicos de la Región

1

Visita para reconocer al Colegio La Lunita en el municipio de Chía como inspiradores y líderes en temas de Robótica para la región.



6

Colegios privados de Sopó participando apoyados con estrategias de educación ambiental en gestión adecuada de residuos para fortalecer su PRAE (Proyecto Ambiental Escolar)



9

Contenedores para tapas plásticas donados en instituciones educativas de Sopó que apoyan el programa "Somos Conservación" contribuyendo con el sostenimiento de las abejas en la Fundación Parque Jaime Duque.

ÍNDICE

1. CARTA DEL DIRECTOR

2. SOBRE NUESTRO REPORTE

3. ¿QUIÉNES SOMOS?

4. NUESTRO ENFOQUE EN SOSTENIBILIDAD

5. NUESTRA GESTIÓN ECONÓMICA

6. NUESTRA GESTIÓN AMBIENTAL

7. NUESTRA GESTIÓN SOCIAL

8. ÍNDICE DE CONTENIDOS GRI



23

Estudiantes del Colegio Campoalegre en el municipio de Sopó realizando su servicio social con los 45 niños del programa “Dejando Huella” de la Fundación Parque Jaime Duque”, realizando actividades lúdicas y recreativas promoviendo el bienestar de esta importante población



04

Estudiantes de colegios públicos de la región realizando el servicio social con Prodensa en apoyo a nuestros diferentes programas sociales



250

Estudiantes de la Institución educativa la Violeta del municipio de Sopó participando en el primer Desafío Agropecuario. Prodensa los apoya con la donación de un contenedor de tapas para apoyar el sostenimiento de las abejas.

Cooperando con Universidades

Su objetivo es fortalecer el relacionamiento con Universidades en diversas áreas de formación, contando con estudiantes en práctica para apoyar el desarrollo de nuestros diferentes programas y fortalecer proyectos de innovación y tecnología

¿Qué hemos logrado?



04

Universidades en convenio apoyando nuestros programas sociales y ambientales

Universidad Minuto de Dios

Universidad de la Sabana

Universidad Javeriana

Universidad Militar Nueva Granada

ÍNDICE

1. CARTA DEL DIRECTOR



33

Estudiantes en práctica social apoyando el desarrollo de nuestros programas en diferentes escenarios con comunidades y aliados estratégicos.

2. SOBRE NUESTRO REPORTE



500

Participantes en ferias ambientales y de servicios en la UNIMINUTO donde presentamos nuestros servicios y desarrollamos juegos que fortalecen la educación ambiental con los participan

3. ¿QUIÉNES SOMOS?

4. NUESTRO ENFOQUE EN SOSTENIBILIDAD

Sinergia Empresarial

Donde se Generan espacios de trabajo entre las empresas de la región para abordar temas de interés y se pueden identificar las necesidades y oportunidades que ofrece la región trabajando en soluciones prácticas, inspiradoras y colaborativas

¿Qué hemos logrado?

5. NUESTRA GESTIÓN ECONÓMICA



20

Empresas participando en comités de recursos humanos y otros comités estratégicos para el desarrollo de la región

6. NUESTRA GESTIÓN AMBIENTAL



1

Participación en "Feria Industrial de la Sabana" con el fin de establecer sinergias y articulaciones estratégicas para trabajar por el desarrollo sostenible

7. NUESTRA GESTIÓN SOCIAL

8. ÍNDICE DE CONTENIDOS GRI

ÍNDICE

1. CARTA DEL DIRECTOR



1

Participación en mesa de trabajo “Primer Encuentro de Seguridad para empresarios” con el fin de conocer los desafíos en temas de seguridad para el sector productivo y poder identificar acciones desde nuestro alcance en articulación con otros actores.

2. SOBRE NUESTRO REPORTE

Formación con propósito

Cuyo objetivo es, a través de programas, cursos, talleres y entre otras actividades experienciales, aportar en el bienestar y el mejoramiento de la calidad de vida y formación de los participantes, así como estimular el desarrollo de nuevos emprendimientos que puedan dinamizar la economía de la región y promover el desarrollo sostenible.

3. ¿QUIÉNES SOMOS?

Durante el 2023 se desarrollan programas basados en la identificación de necesidades y oportunidades de la región a partir de diagnósticos como; “Sabana Centro Cómo Vamos” de la cual hacemos parte desde la Junta Directiva, planes de desarrollo locales, regionales y nacionales, diálogos con las comunidades, las empresas y las diferentes entidades que hacen parte de nuestros grupos de interés.

4. NUESTRO ENFOQUE EN SOSTENIBILIDAD

¿Qué hemos logrado?



Programas desarrollados:

*Productos horneados de Quinoa y Chía

*Clasificación residuos y elaboración portalápices comunidad

*Clasificación de residuos aprovechables y orgánicos con taller de creación de huertas con tubos de cartón.

15

*Cocina para todos Imusa

*Elaboración de juegos tradicionales como coca y trompo con material reciclado

*Elaboración de Queso artesanal

*Huertas caseras para la seguridad y soberanía alimentaria.

*Clasificación de residuos para personas en situación vulnerabilidad de la fundación “Jesús Cristo”

6. NUESTRA GESTIÓN AMBIENTAL



7. NUESTRA GESTIÓN SOCIAL

8. ÍNDICE DE CONTENIDOS GRI

ÍNDICE

1. CARTA DEL DIRECTOR



*Monitoreo de fauna y flora dictado por CAR a grupo de Promotores ambientales

*Charla de DDHH en las empresas para emprendedores

*Economía Circular; elaboración caja organizadora con residuos en la empresa Corona

*Economía Circular; Jabón en barra con aceite usado de cocina

*Economía Circular: manualidades navideñas con material reciclado

*Alfabetización Digital; Tocancipá, Zipaquirá con grupos vulnerables

*Formación integral para recuperadores ambientales de ECOTOCANCIPA en temas de: Habilidades Blandas, Alfabetización Digital y formación para el trabajo.

2. SOBRE NUESTRO REPORTE



3. ¿QUIÉNES SOMOS?

4. NUESTRO ENFOQUE EN SOSTENIBILIDAD



497

Participantes en los diferentes programas de formación con propósito

5. NUESTRA GESTIÓN ECONÓMICA

6. NUESTRA GESTIÓN AMBIENTAL

7. NUESTRA GESTIÓN SOCIAL

8. ÍNDICE DE CONTENIDOS GRI

IMPACTO DE NUESTROS PROGRAMAS

“En cuanto al impacto de los diferentes cursos realizados por el área de responsabilidad social, el 98% consideran que los cursos impactaron en mejorar su calidad de vida, adicionalmente el 97% contestó que sus necesidades frente a la toma del curso fueron satisfechas. El 83% considera que recomendaría a sus amigos y/o familiares tomar cursos con Prodensa y un 76,7% considera su experiencia con Prodensa como excelente y el restante como buena”



ÍNDICE

1. CARTA DEL DIRECTOR

2. SOBRE NUESTRO REPORTE

3. ¿QUIÉNES SOMOS?

4. NUESTRO ENFOQUE EN SOSTENIBILIDAD

5. NUESTRA GESTIÓN ECONÓMICA

6. NUESTRA GESTIÓN AMBIENTAL

7. NUESTRA GESTIÓN SOCIAL

8. ÍNDICE DE CONTENIDOS GRI

TESTIMONIOS DE ALGUNOS PARTICIPANTES

“Gracias por qué **mi calidad de vida cambió** salí de la rutina del día a díagracias por tan excelente profesora, su dedicación, paciencia y personalidad” G.H

“Debemos hablar para **que muchas personas se unan a aprender** porque hay muchas personas que no están bien o les falta mucho conocimiento y es necesario que todas aquellas personas que no pueden acceder a las redes hacer el llamado por que ahora todo es por medio del Internet” P.O

“Fue muy **interesante aprender** de los beneficios de la quinua y como se puede diversificar” E.R

“Muchas felicitaciones ya que era una de las personas que empezó de 0 y avancé mucho. **Gracias a ustedes estoy en el curso del SENA.**” A.S

“Gracias por el espacio y la **amabilidad** con que nos reciben cada semana espero seguir siendo parte de este grupo” S.J

Escuela Social y Ambiental

Cuyo objetivo es promover el reconocimiento a los residuos aprovechables, entendiendo su adecuada disposición por medio de herramientas lúdicas, experienciales, favoreciendo su transformación para tener una segunda oportunidad, convertirse en nuevos productos, teniendo la posibilidad de generar ingresos y así mitigar los impactos ambientales, por medio de iniciativas como; **Somos Conservación**, donde colegios, comunidades y/o empresas donan sus residuos aprovechables que se convierten en recursos para apoyar diferentes causas ambientales en la región y/o causas sociales y **Ecotrueque** que es una iniciativa de 3 entidades, Parque Jaime Duque, Proyecto Unión y Prodensa donde los colaboradores de cada entidad reciben educación ambiental y puntos por los residuos aprovechables que aportan, los cuales se convierten en beneficios que tienen el objetivo de mejorar su calidad de vida y las de sus familias además de mitigar los impactos ambientales.

¿Qué hemos logrado?



7.667

Estudiantes de colegios de la región impactados por experiencias significativas en gestión adecuada de residuos aprovechables.

19

Instituciones Educativas de la región participando en la Escuela Social y Ambiental.

ÍNDICE

1. CARTA DEL DIRECTOR

2. SOBRE NUESTRO REPORTE

3. ¿QUIÉNES SOMOS?

4. NUESTRO ENFOQUE EN SOSTENIBILIDAD

5. NUESTRA GESTIÓN ECONÓMICA

6. NUESTRA GESTIÓN AMBIENTAL

7. NUESTRA GESTIÓN SOCIAL

8. ÍNDICE DE CONTENIDOS GRI



62.414

Visitantes impactados por la experiencia significativa “La Basura No Existe” y las actividades lúdicas que promueven la gestión adecuada de residuos en el Ecoparque de la Fundación Parque Jaime Duque.

IMPACTO DEL DOMO

Fundación Parque Jaime Duque

En las encuestas de impacto con un 60% los participantes afirman que reciclan en sus casas. En mayor proporción, con un 65% afirman que después de pasar por el Domo están dispuestos a considerar darle una segunda oportunidad a los residuos que generan. Un 70% reporta haber aprendido por medio de la experiencia significativa “La Basura No Existe” en el DOMO lo siguiente: el código de colores, como clasificar adecuadamente los residuos y la importancia de reutilizarlos para cuidar el planeta. Adicionalmente, afirman tener un grado de satisfacción de 4.8 en una escala 1 a 5 frente a la experiencia percibida dentro del Domo frente a la educación ambiental con herramientas innovadoras.

PROGRAMA SOMOS CONSERVACIÓN

53

Reciclatones realizadas en colegios de la región, comunidades, juntas de acción comunal, entidades apoyando causas sociales y ambientales.

11

Colegios Públicos y Privados participantes

1

Universidad Militar participando

1

Colaboradores Prodensa

1

Bancolombia Sede Sopó

23.200

Kilogramos de residuos aprovechables



PROGRAMA ECO TRUEQUE

447

Familias participantes de Prodensa, Proyecto Unión y Fundación Parque Jaime Duque.



ÍNDICE

1. CARTA DEL DIRECTOR

2. SOBRE NUESTRO REPORTE

3. ¿QUIÉNES SOMOS?

4. NUESTRO ENFOQUE EN SOSTENIBILIDAD

5. NUESTRA GESTIÓN ECONÓMICA

6. NUESTRA GESTIÓN AMBIENTAL

7. NUESTRA GESTIÓN SOCIAL

8. ÍNDICE DE CONTENIDOS GRI

64.062 Kilogramos de residuos aprovechables gestionados



PROGRAMA VOLUNTARIOS CON PROPÓSITO

Voluntarios participando en nuestros programas sociales y ambientales apoyando el cumplimiento de nuestra gran misión de promover el desarrollo sostenible.

246

Hogares Geriátricos

Festivales ambientales

Siembras

Fundación Proyecto Unión

Programa Dejando Huella Fundación Parque Jaime Duque

Colegios en servicio social



Construyendo Seguridad y Salud en el Trabajo

Cuyo objetivo es ser el articulador en los temas de prevención relacionados con seguridad y salud en el trabajo para todos los actores de la comunidad.

¿Qué hemos logrado?



ÍNDICE

1. CARTA DEL DIRECTOR

2. SOBRE NUESTRO REPORTE

3. ¿QUIÉNES SOMOS?

4. NUESTRO ENFOQUE EN SOSTENIBILIDAD

5. NUESTRA GESTIÓN ECONÓMICA

6. NUESTRA GESTIÓN AMBIENTAL

7. NUESTRA GESTIÓN SOCIAL

8. ÍNDICE DE CONTENIDOS GRI

Apoyo al Emprendimiento

Cuyo objetivo es fortalecer e integrar a los emprendedores a la dinámica económica por medio de mentorías con el apoyo de la Universidad de la Sabana y otros actores de interés para favorecer su bienestar y su calidad de vida

¿Qué hemos logrado?



84

Emprendedores beneficiados del consultorio digital en temas de fortalecimiento de sus emprendimientos



3

Emprendimientos participando en "Feria de San Alejo" en nuestra empresa asociada Groupe Seb



200

Colaboradores de la empresa Groupe Seb y sus familias apoyando a los emprendedores de la región.

Articulación con Entidades

Cuyo objetivo es ampliar el impacto de nuestra acción en cumplimiento de nuestra misión en el territorio en temas en los cuales no somos expertos por medio de la articulación con diferentes empresas, fundaciones y/o instituciones.

Gracias a las siguientes entidades, fundaciones e instituciones que se vincularon en calidad de aliados, voluntarios y que con su aporte en tiempo y recurso humano se unen con nosotros por una mejor región.

ÍNDICE

1. CARTA DEL DIRECTOR



2. SOBRE NUESTRO REPORTE



3. ¿QUIÉNES SOMOS?



4. NUESTRO ENFOQUE EN SOSTENIBILIDAD

5. NUESTRA GESTIÓN ECONÓMICA



6. NUESTRA GESTIÓN AMBIENTAL

7. NUESTRA GESTIÓN SOCIAL

¿Qué hemos logrado?



8. ÍNDICE DE CONTENIDOS GRI

Fundación Parque Jaime Duque

Fundación Proyecto Unión

Fundación Fundafe

Fundación ENID

Estrategia “El libro que estaba solo”

Scout de Colombia

Alcaldías de Sabana Centro

Colegios públicos y privados Sabana Centro

CAR

Linde Colombia

Corporación Fenalco Solidario

20

Asuni

HECAP

Corporación Espacio Teatral

CAF América Internacional

Asociaciones de Recicladores de Oficio:

Sabana Limpia

Ecotocancipa

Arca

Recitoc

ARZ

250

Personas beneficiadas de nuestros diferentes grupos de interés focalizados en condición de vulnerabilidad con donaciones de diferentes empresas y/o entidades.

ÍNDICE

1. CARTA DEL DIRECTOR

2. SOBRE NUESTRO REPORTE

3. ¿QUIÉNES SOMOS?

4. NUESTRO ENFOQUE EN SOSTENIBILIDAD

5. NUESTRA GESTIÓN ECONÓMICA

6. NUESTRA GESTIÓN AMBIENTAL

7. NUESTRA GESTIÓN SOCIAL

8. ÍNDICE DE CONTENIDOS GRI



3

Sillas de ruedas donadas por nuestros aliados de Centro Chia las cuales fueron reparadas por nuestros amigos de HECAP y entregadas a integrantes de la comunidad que presentan esta necesidad para mejorar su calidad de vida.



Carrera Arboles para mi País

Prodensa se une como patrocinador en esta carrera contribuyendo con recursos apoyando el programa árboles para mi país fortaleciendo la regeneración y conservación ecosistémica de la región. Además, Prodensa patrocina a algunos de nuestros colaboradores e integrantes de nuestros diferentes grupos para participar en la carrera.



Carrera Sueños en Construcción

Prodensa apoya a la Fundación Proyecto Unión uniéndose como patrocinador en esta carrera para contribuir con recursos para continuar con esta gran obra y además patrocina a algunos de nuestros colaboradores e integrantes de nuestros diferentes grupos para participar en la carrera



Prodensa recibe el certificado de Responsabilidad Social por parte de Fenalco Solidario Colombia lo que nos acredita ante nuestros grupos de interés, de asumir voluntaria y públicamente el compromiso de una gestión socialmente responsable, como parte de nuestra cultura y valores corporativos

ÍNDICE

1. CARTA DEL DIRECTOR



Prodensa ha sido certificada por CAF International como una organización sin ánimo de lucro válida para recibir subvenciones y/o donaciones a nivel global debido a que sus procesos administrativos y financieros muestran una gestión transparente y confiable

2. SOBRE NUESTRO REPORTE



Prodensa recibe una subvención por una entidad internacional por un valor de \$ 36.449.873 por intermedio de la gestión de la empresa **LINDE COLOMBIA** los cuales son invertidos en el programa Escuela Social y Ambiental dirigidos a beneficiar 15.000.000 estudiantes de la región con el fin de fortalecer la educación en gestión adecuada de residuos, el fortalecimiento de la asociación de recuperadores **ECOTOCANCIPA** y contribuir con desarrollo sostenible de la región.

3. ¿QUIÉNES SOMOS?



Durante el desarrollo de este programa buscamos aliados de la región buscando dinamizar la economía de la región, apoyando asociaciones de mujeres como **ASUNI** con el suministro de alimentos y **FUNDACION ENID** con el fortalecimiento a la asociación **ECOTOCANCIPA** y **ESPACIO TEATRAL** con educación ambiental en diferentes instituciones educativas de la región por medio de estrategias innovadoras y creativas y nuestros aliados de **HECAP** quienes diseñan y elaboran triciclos para que los recuperadores puedan mejorar sus condiciones laborales.

4. NUESTRO ENFOQUE EN SOSTENIBILIDAD



Durante el 2023 se establecen alianzas con 20 fundaciones y/o entidades con el propósito de realizar

acciones en conjunto para promover el desarrollo sostenible de los integrantes de nuestros diferentes grupos de interés como; recuperadores de oficio, juntas de acción comunal, personas en condición de discapacidad niños/as, adultos mayores y emprendedores locales para dinamizar la economía local y favorecer la calidad de vida y el bienestar de los participantes, así como su desarrollo por medio de la participación en nuestra escuela Social y Ambiental.

5. NUESTRA GESTIÓN ECONÓMICA

6. NUESTRA GESTIÓN AMBIENTAL

7. NUESTRA GESTIÓN SOCIAL

8. ÍNDICE DE CONTENIDOS GRI

ÍNDICE

1. CARTA DEL DIRECTOR

2. SOBRE NUESTRO REPORTE

3. ¿QUIÉNES SOMOS?

4. NUESTRO ENFOQUE EN SOSTENIBILIDAD

5. NUESTRA GESTIÓN ECONÓMICA

6. NUESTRA GESTIÓN AMBIENTAL

7. NUESTRA GESTIÓN SOCIAL

8. ÍNDICE DE CONTENIDOS GRI

Participación Ciudadana y Territorial

Cuyo objetivo es Participar activamente en los espacios de interacción ciudadana donde se aborden necesidades, oportunidades y temas de presente y futuro claves para el desarrollo de nuestra región.

¿Qué hemos logrado?



Liderazgo y participación en las mesas de trabajo para la elaboración del documento “Prospectiva Sopó 2035”.

ÍNDICE

1. CARTA DEL DIRECTOR

2. SOBRE NUESTRO REPORTE

3. ¿QUIÉNES SOMOS?

4. NUESTRO ENFOQUE EN SOSTENIBILIDAD

5. NUESTRA GESTIÓN ECONÓMICA

6. NUESTRA GESTIÓN AMBIENTAL

7. NUESTRA GESTIÓN SOCIAL

8. ÍNDICE DE CONTENIDOS GRI



Prodensa es miembro del consejo Directivo Sabana Centro Cómo Vamos y su objetivo es a través de la encuesta de Percepción Ciudadana conocer la opinión de los habitantes de los municipios de la Provincia Sabana Centro (Cajicá, Chía, Cota, Cogua, Gachancipá, Nemocón, Sopó, Tabio, Tenjo, Tocancipá y Zipaquirá) sobre aspectos relacionados con temas que afectan su calidad de vida, como la educación, salud, seguridad y convivencia, buen gobierno y corresponsabilidad, medio ambiente, entre otros, con el objetivo de ser insumo para el desarrollo de nuestros programas para el desarrollo sostenible de la región.

Prodensa recibe reconocimiento por su labor desatada en favor de la ciencia, la innovación y la tecnología en el municipio de Sopó.

Participación en comités de:

- Comité de Ciencia Innovación y Tecnología.
- Consejos de Cultura.
- Comité Interinstitucional para la Erradicación del Trabajo Infantil.
- Consejo de Desarrollo Rural.
- Consejo Territorial de Planeación.
- Consejo de Turismo

Se formaliza la alianza “Unidos por un paisaje sostenible” entre la Fundación Parque Jaime Duque, Prodensa y la UMNG. Esta unión trabajará en temas de recuperación de humedales, restauración ecológica participativa, monitoreo e inventario de fauna, manejo de residuos sólidos, restauración de ecosistemas como páramos y bosque alto andino, entre otros.

Prodensa recibió el Reconocimiento Ambiental Monjita de Oro por parte de la Secretaría de Ambiente y la Alcaldía de Tocancipá por el trabajo desde la Escuela Social y Ambiental en pro del cuidado y la conservación del medio ambiente.

ÍNDICE

1. CARTA DEL DIRECTOR

2. SOBRE NUESTRO REPORTE

3. ¿QUIÉNES SOMOS?

4. NUESTRO ENFOQUE EN SOSTENIBILIDAD

5. NUESTRA GESTIÓN ECONÓMICA

6. NUESTRA GESTIÓN AMBIENTAL

7. NUESTRA GESTIÓN SOCIAL

8. ÍNDICE DE CONTENIDOS GRI

GESTIÓN DE TALENTO

(Contenido 2-7, Contenido 2-8)

Contenido 2-7: Empleados

Nuestro Equipo de Trabajo



Figura 17: Foto Equipo PRODENSA 2023

Para el año 2023 nuestra corporación contó con 55 colaboradores, de los cuales 36 fueron hombres y 19 mujeres contratados para los municipios de sabana centro para la sede principal y en los centros de trabajo en algunas de nuestras empresas cliente.

Todos los colaboradores ingresan con contratos a término indefinido a través de un proceso de selección, garantizando todas sus prestaciones de ley y seguridad social y el pago de horas extras cuando fuere necesario, acorde con lo máximo permitido por la ley para las áreas operativas.

Se favorecen las contrataciones de colaboradores de la zona de influencia para reducir tiempo de desplazamiento y en las áreas operativas se les brinda el almuerzo como beneficio.

Durante el año 2023 ingresan 37 colaboradores nuevos de los cuales 31 son hombres y 6 son mujeres, algunos obedecen a nuevos puestos de trabajo y otros a rotación de personal en mayor medida en el área operativa.

ÍNDICE

1. CARTA DEL DIRECTOR

2. SOBRE NUESTRO REPORTE

3. ¿QUIÉNES SOMOS?

4. NUESTRO ENFOQUE EN SOSTENIBILIDAD

5. NUESTRA GESTIÓN ECONÓMICA

6. NUESTRA GESTIÓN AMBIENTAL

7. NUESTRA GESTIÓN SOCIAL

8. ÍNDICE DE CONTENIDOS GRI

ORGANIGRAMA PRODENSA NIT. 800.189.093-9

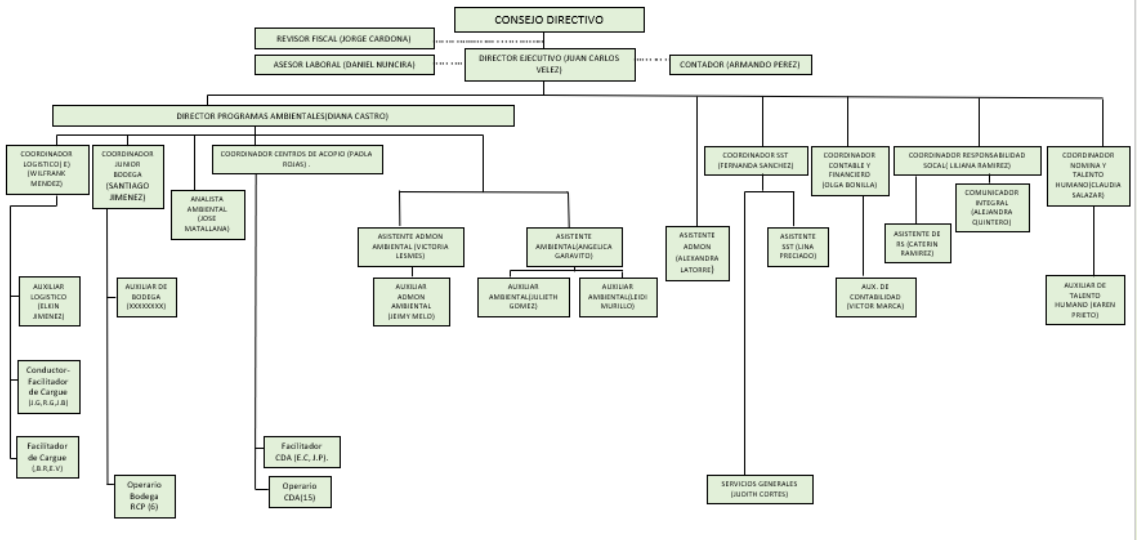


Figura 18: Organigrama PRODENSA



36
Hombres



19
Mujeres



55
Total

En la corporación contamos con proveedores por prestación de servicios que se encargan de realizar asesorías o prestar servicios logísticos o de la escuela social y ambiental a los cuales se les hacen los pagos oportunos previa presentación de los documentos requeridos (cuentas de cobro, RUT y pagos de seguridad social, entre otros) para garantizar una óptima prestación de nuestros servicios



Este formato contiene los Estándares GRI vigentes a la fecha 24 de enero de 2024, que se realiza la descarga del documento.

ÍNDICE

1. CARTA DEL DIRECTOR

2. SOBRE NUESTRO REPORTE

3. ¿QUIÉNES SOMOS?

4. NUESTRO ENFOQUE EN SOSTENIBILIDAD

5. NUESTRA GESTIÓN ECONÓMICA

6. NUESTRA GESTIÓN AMBIENTAL

7. NUESTRA GESTIÓN SOCIAL

8. ÍNDICE DE CONTENIDOS GRI

Tema no Gri

Ambiente Laboral



Figura 19: Capacitación Higiene Postural



Figura 20: Capacitación Riesgos y Peligros



Figura 21: Capacitación Manejo de Extintores



Figura 17: Pausas Activas

En Prodensa el ambiente laboral o de trabajo son todos los elementos materiales y humanos que pueden influir en las tareas diarias de un trabajo, como el horario, las condiciones de seguridad e higiene del espacio laboral, la disposición de estos y también el clima laboral, etc. Por eso durante el 2023 abordamos con nuestros colaboradores los siguientes temas:

Tema Capacitación	Número de trabajadores
Identificación de peligros y riesgos	24
Riesgo Biomecánico	27
Atención a emergencias	34
Días de la salud	32
Seguridad vial	26
Hábitos de vida saludable	30
Riesgo Psicosocial	40

ÍNDICE

1. CARTA DEL DIRECTOR

2. SOBRE NUESTRO REPORTE

3. ¿QUIÉNES SOMOS?

4. NUESTRO ENFOQUE EN SOSTENIBILIDAD

5. NUESTRA GESTIÓN ECONÓMICA

6. NUESTRA GESTIÓN AMBIENTAL

7. NUESTRA GESTIÓN SOCIAL

8. ÍNDICE DE CONTENIDOS GRI

Reinducción	43
Seguridad y salud en el trabajo durante 2023	37
Riesgo biológico	26
Riesgo físico	24
Reglamento de higiene y seguridad industrial	24
Riesgo mecánico	24
Riesgo locativo	28

En total se realizan 14 encuentros donde participan la mayor parte de los colaboradores liderados por el área de seguridad y salud en el trabajo cuyo principal objetivo es cumplir con la normativa desde esta área y promover espacio de prevención y bienestar para los colaboradores.



Documentación e implementación SIG – Trinorma

Avance de 95% para certificación 2024

Adicionalmente se trabaja desde el liderazgo del área de Seguridad y Salud en el trabajo en toda la implementación del sistema de gestión de calidad en la **TRINORMA** y se logra un avance del 95% con el objetivo de fortalecer nuestra capacidad interna para prestar un mejor servicio para todos los integrantes de nuestros diferentes grupos de interés.

*Agradecemos a todos nuestros colaboradores empresas asociadas, aliados, amigos e integrantes de nuestros diferentes grupos de interés porque todos unidos trabajamos por una región más sostenible en este 2023 y orgullosamente todos ¡**SOMOS PRODENSA**!*



8

ÍNDICE DE CONTENIDOS GRI

ÍNDICE

1. CARTA DEL DIRECTOR

2. SOBRE NUESTRO REPORTE

3. ¿QUIÉNES SOMOS?

4. NUESTRO ENFOQUE EN SOSTENIBILIDAD

5. NUESTRA GESTIÓN ECONÓMICA

6. NUESTRA GESTIÓN AMBIENTAL

7. NUESTRA GESTIÓN SOCIAL

8. ÍNDICE DE CONTENIDOS GRI

Declaración de uso	CORPORACION PRO DESARROLLO DEL NORTE DE LA SABANA (PRODENSA) ha presentado la información citada en este índice de contenidos GRI para el periodo comprendido entre 1 de enero de 2023 y 31 de diciembre de 2023 del periodo objeto del informe utilizando como referencia los Estándares GRI.
GRI 1 usado	GRI 1: Fundamentos 2023
Estándares Sectoriales GRI aplicables	No Aplica

Estándar GRI / Otra Fuente	Contenido	Número de página	Omisión			N° de referencia del Estándar Sectorial
			Requisitos omisión:	Motivo	Explicación	
GRI 2: Contenidos Generales 2022						
GRI 2: Contenidos Generales 2022	Contenido 2-1: Detalles organizacionales	8				
	Contenido 2-2: Entidades incluidas en la presentación de informes de sostenibilidad	6				
	Contenido 2-3: Periodo objeto del informe, frecuencia y punto de contacto	6				
	Contenido 2-4: Actualización de la información	6				
	Contenido 2-6: Actividades, cadena de valor y otras relaciones comerciales	8				
	Contenido 2-7: Empleados	42				
	Contenido 2-8: Trabajadores que no son empleados	42				
	Contenido 2-9: Estructura de gobernanza y composición	11				
	Contenido 2-22:	16				

Este formato contiene los Estándares GRI vigentes a la fecha 24 de enero de 2024, que se realiza la descarga del documento.

ÍNDICE

1. CARTA DEL DIRECTOR

2. SOBRE NUESTRO REPORTE

3. ¿QUIÉNES SOMOS?

4. NUESTRO ENFOQUE EN SOSTENIBILIDAD

5. NUESTRA GESTIÓN ECONÓMICA

6. NUESTRA GESTIÓN AMBIENTAL

7. NUESTRA GESTIÓN SOCIAL

8. ÍNDICE DE CONTENIDOS GRI

Estándar GRI / Otra Fuente	Contenido	Número de página	Omisión			N° de referencia del Estándar Sectorial
			Requisitos omisión:	Motivo	Explicación	
	Declaración sobre la estrategia de desarrollo sostenible					
	Contenido 2-27: Cumplimiento de la legislación y las normativas	14				
	Contenido 2-29: Enfoque para la participación de los grupos de interés	15				
GRI 3: Temas Materiales						
GRI 3: Temas Materiales	Contenido 3-1: Proceso de determinación de los temas materiales	17				
	Contenido 3-2: Lista de temas materiales	17				
Desempeño económico						
GRI 3: Temas Materiales 2022	3-3 Gestión de los temas materiales	17				
Estándar 201 (2016): Desempeño Económico	Contenido 201-1: Valor económico directo generado y distribuido	19				
	Contenido 201-3: Obligaciones del plan de beneficios definidos y otros planes de jubilación.	21				
Comunidades locales						
GRI 3: Temas Materiales 2022	3-3 Gestión de los temas materiales	29				
Estándar 413 (2016): Comunidades locales	Contenido 413-1: Operaciones con programas de participación de la comunidad local,	30				

Este formato contiene los Estándares GRI vigentes a la fecha 24 de enero de 2024, que se realiza la descarga del documento.

ÍNDICE

1. CARTA DEL DIRECTOR

2. SOBRE NUESTRO REPORTE

3. ¿QUIÉNES SOMOS?

4. NUESTRO ENFOQUE EN SOSTENIBILIDAD

5. NUESTRA GESTIÓN ECONÓMICA

6. NUESTRA GESTIÓN AMBIENTAL

7. NUESTRA GESTIÓN SOCIAL

8. ÍNDICE DE CONTENIDOS GRI

Estándar GRI / Otra Fuente	Contenido	Número de página	Omisión			N° de referencia del Estándar Sectorial
			Requisitos omisión:	Motivo	Explicación	
	evaluaciones del impacto y desarrollo					
	Contenido 413-2: Operaciones con impactos negativos significativos –reales o potenciales– en las comunidades locales				N/A	
NO GRI: Ambiente Laboral						
GRI 3: Temas Materiales 2022	3-3 Gestión de los temas materiales.	29				
NO GRI: Ambiente Laboral	Propiciar un ambiente adecuado para generar bienestar en los colaboradores.	29				
NO GRI: Circularidad						
NO GRI: Temas Materiales 2022	3-3 Gestión de los temas materiales.	24				
NO GRI: Circularidad	Darles una segunda oportunidad a los residuos aprovechables	25				
NO GRI: Conservación y Restauración.						
NO GRI: Temas Materiales 2022	3-3 Gestión de los temas materiales.	26				
NO GRI: Conservación y Restauración	Generar alianzas y movilizar acciones por un paisaje sostenible.	27				